

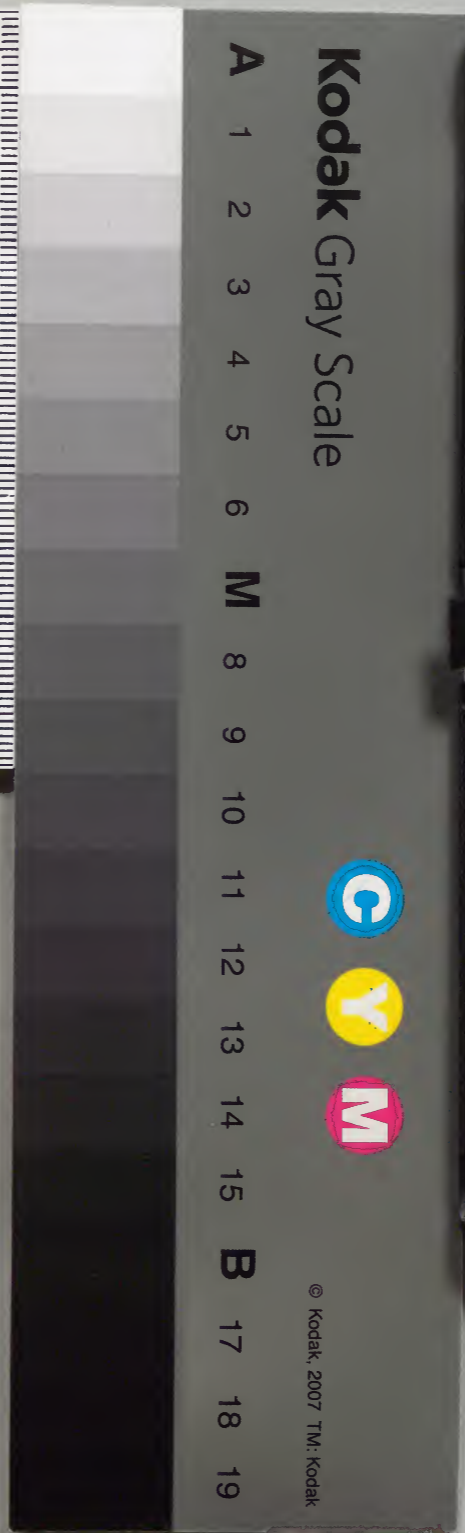
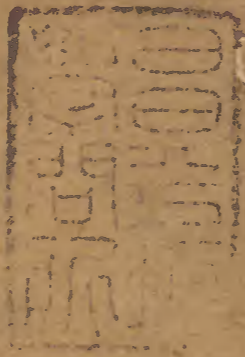
汝南圃史

二五

漢書門			
類	號	函	架
二	六	八	五
八	五	五	八

內閣文庫			
類	冊	函	架
二	六	八	五
八	五	五	八

內閣文庫	
番號	漢 2686
冊數	8 ( ? )
函號	306 288





汝南圃史卷之二目錄

栽種十二法

下種

分栽

扦插

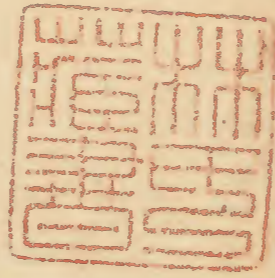
接換

壓條

過貼

移植

一  
汝南圃史卷之二目錄



汝南圃史卷之二目錄

整頓

澆灌

培壅

摘實

收種

淺草文庫



汝南圃史卷之二

吳郡周文華含章纂次

栽種十二法

栽種各有所宜分列有  
舟種茲先載其總法

下種

凡下種必擇吉日及天晴為妙雨則不茁

三五日後必欲雨旱則不生須頻澆水

下種後不得令人足雞犬踐踏允齋花譜

核宜排子宜撒其法收技頭乾實懸通風

處臨種少曬擇向陽所以肥土鋪半將

核尖向上排定再以肥土蓋之乾溼得  
所為妙灌園史

凡果須候肉爛和挾種之否則不類其種  
瑣碎錄

凡種蔬蕪必先燥暴其子蔬宜畦種蕪宜  
區種畦地長丈餘廣三尺先數日斫起  
宿土雜以蒿草火燎之以絕蟲類併得  
為糞臨時益以他糞治畦種之區種如  
區田法區深廣可一尺許臨種以熟糞

和土拌勻納於地中候苗出視稀稠去  
畱之又育芽種凡種子先須淘淨頓甑  
甑中覆以溼草三日後芽生長可指許  
然後下種先於熟畦內以水飲地勻搽  
芽種復篩細糞土覆之以防日暘如依  
此法菜既齊出而草又不生稼圃奇書

分栽

根上發起小條俱可分栽先就本身相連

處截斷未可便移待次年方可移植或

叢生者則不必然亦須按月分栽則活

允齋花譜

凡花木有直根一謂之命根趁小時栽使

盤了或以甄瓦盛之勿令生下則他日

易移以利分斷之亦可瑣碎錄

凡扦插花木須地土肥細二三月間萌蘗  
將動時選肥嫩發條取下斬長尺許每  
條下削成馬耳狀即以杖刺土成穴深  
五六寸許以花條插之半入土內半出  
土上仍築合土著木日用水澆灌令土  
常潤澤夏搭涼棚蔽日冬作暖棚以禦  
霜雪候長成方可移栽允齋花譜  
春花已半開者用刃剪下即插之蘿蔔上

凡扦插花木須地土肥細二三月間萌蘗將動時選肥嫩發條取下斬長尺許每條下削成馬耳狀即以杖刺土成穴深五六寸許以花條插之半入土內半出土上仍築合土著木日用水澆灌令土常潤澤夏搭涼棚蔽日冬作暖棚以禦霜雪候長成方可移栽允齋花譜春花已半開者用刃剪下即插之蘿蔔上

却以花盆種之時澆溉花過則生根矣  
既不傷生又可得種亦奇法也識 癸 辛 稊

*[Faint bleed-through text from the reverse side of the page]*

凡葉相似實與核相類者皆可接換

根脚謂之樹砧如桃砧接梅接杏標砧  
接栗之類是也若木色接木色尤妙砧  
大者宜高截小者宜近地截截訖用快  
刀銛砧上鋸齒痕將取到接頭斷長四  
寸許根頭斜削皮骨成馬耳狀又將馬  
耳尖頭薄骨翻轉割去半分納口內噲  
養然後於砧盤在右皮內木外批豁或

西道或三道納所噲接頭於內極要快  
捷緊密須使老樹肌肉與接頭肌肉相  
對用竹籜闊寸許劈開雙摺齊砧面包  
裹再用竹籜包其砧頂通以麻皮纏縛  
牢固爛泥封其罅隙再用瓦盛潤土培  
養接頭上乾即灑之上露接頭二三眼  
以通活氣直至秋間新枝長成方可去  
土允齋花譜

凡接換必須相稱砧大宜高截砧小宜低  
截對接上下各正去半寸偶接上下各  
斜去半寸挿接截平本根削斜分枝挿  
皮內合接同種兩枝各削去半邊俱用  
麻縛蔑幫泥封籜裏四圍杆棘以防鳥  
雀常將水灑更避日色若遇狂風大雨  
急宜遮護否則不活灌園史  
接法有五一日身接將鋸截去原樹枝莖  
作盤砧高可及肩以小利刀於其盤之  
兩旁微啓小罅隙半寸先用竹籤候之



測其淺深卽以所接條約長五寸一頭  
削作小篋子先嚙口中假精溢以助其  
氣卽納之罅中皮肉相對插之卽用樹  
皮封繫桑皮穀皮之類寬緊得宜用牛  
糞和泥斟酌擁包勿令透風外仍畱一  
眼於上以泄其氣二曰根接以鋸截斷  
原樹去地五寸許以所接枝條削皮插  
之一如身接之法就以土培封之以棘  
圍護之三曰皮接用小利刃於原樹身

八字斜劈之仍以竹籤探著深淺將所  
接之枝皮肉相向插入封護如前迨接  
枝發茂斬去原樹枝莖則所接新枝自  
然條達四曰枝接一如皮接之法五曰  
搭接將已種出芽條去地三寸許上削  
作馬耳將所接枝併削馬耳相搭之封  
繫糞擁悉如前法稼圃奇書  
凡接矮果及花用好黃泥曬乾篩淨小便  
浸之再曬浸十餘次以泥封樹枝用竹

筒破作兩片封裹之則根立生次年截  
取栽之瑣碎錄

凡接樹須其生意已動未發芽時不先不  
後乃易活王氏日抄

凡接花樹維已接活內脂力未全包生未  
滿接頭處切勿令梅兩得以浸其皮瑣

宜游紀聞載種花法云春分和氣盡接不  
得夏至陽氣盛種不得立夏以後不可

移種其云春分不可接樹則妄也接樹  
之期大率先梅杏桃李次棗栗梨柿次  
柑橙橘柚惟金橘尤宜遲蓋氣未動而  
接者多不能活允齋花園  
凡接樹維活下有氣條從本身上報者急  
宜削去勿令分其氣力允齋花譜

### 壓條

壓黃薔薇法黃梅中攀枝着地用樹鈎釘  
 住令其貼服用肥土壅之明年生根後  
 截斷再隔一年移栽因此種最難活必  
 須用此法凡壓條倣此允齋花譜

此法係將花枝或果枝着地用樹鈎釘  
 住令其貼服用肥土壅之明年生根後  
 截斷再隔一年移栽因此種最難活必  
 須用此法凡壓條倣此允齋花譜

此法與前法不同... 凡花木不可分不可接不可壓用過貼法... 凡欲過貼先移葉相類之小樹於旁從兩邊樹枝可相交合處以刀各削其半對合著用竹籜包裹麻皮纏縛牢固泥封之大樹所合枝旁截令斷小樹所合枝去其梢至來春方可截斷連處待長後移植允齊花譜

過貼

凡花木不可分不可接不可壓用過貼法  
凡欲過貼先移葉相類之小樹於旁從兩  
邊樹枝可相交合處以刀各削其半對  
合著用竹籜包裹麻皮纏縛牢固泥封  
之大樹所合枝旁截令斷小樹所合枝  
去其梢至來春方可截斷連處待長後  
移植允齊花譜

移植

凡移植果木必先於九月霜降後掘轉成  
 圓架以草索盤縛原土未可移動仍以  
 鬆土填滿周遭罅隙待次年正二月移  
 栽栽處宜寬作區安頓端正然後下土  
 將木畧斜築根底下以實為度上以鬆  
 土覆之若本身高者須用竹木扶縛定  
 勿使風搖動安頓完即以肥水澆之如  
 無雨每朝灌水直待半月後其根實生

此書... 凡... 移... 植... 果... 木... 先... 於... 九... 月... 霜... 降... 後... 掘... 轉... 成... 圓... 架... 以... 草... 索... 盤... 縛... 原... 土... 未... 可... 移... 動... 仍... 以... 鬆... 土... 填... 滿... 周... 遭... 罅... 隙... 待... 次... 年... 正... 二... 月... 移... 栽... 栽... 處... 宜... 寬... 作... 區... 安... 頓... 端... 正... 然... 後... 下... 土... 將... 木... 畧... 斜... 築... 根... 底... 下... 以... 實... 為... 度... 上... 以... 鬆... 土... 覆... 之... 若... 本... 身... 高... 者... 須... 用... 竹... 木... 扶... 縛... 定... 勿... 使... 風... 搖... 動... 安... 頓... 完... 即... 以... 肥... 水... 澆... 之... 如... 無... 雨... 每... 朝... 灌... 水... 直... 待... 半... 月... 後... 其... 根... 實... 生

意發動乃止大樹斃其梢小則不必斃  
若路遠未能便種必須蔽日若架碎日  
炙即不活矣

凡栽樹正月為上時二月為中時三月為  
下時然棗雞口槐兔目桑蝦蟆眼榆員  
瘡自餘雜木鼠耳蠶翅各以其時樹種  
既多不可一一備舉

凡樹一移當三年項碎錄  
先記枝之所向將竹刀掘起下勿傷根上

勿損葉如前種之再加肥土填滿四邊  
又以石子鋪面以防泥濺如泥一濺葉  
即黃脫仍須澆灌得宜謹避風日數日  
即活灌園史

花木接者或砍移種須令接頭在外項碎錄  
移栽果木宜在望前則結子繁多灌園史

整頓避忌祈禳保護驅邪附  
 正月修諸花果樹木削去低小亂枝勿令  
 分力結子自然肥大允齋花譜  
 樹木發芽時於根旁掘土須要寬深尋直  
 下釘地根截去雷四邊亂根勿動却用  
 土覆蓋築實則結果肥大勝插接者謂  
 之騙樹農桑撮要  
 花果樹木有患蠹者務宜去之其法用鐵  
 線作鈎取之一法用硫黃雄黃作煙熏

甚清涼水宜森整備以於市禁變氣  
 其本樹香大如蘇蘇合與蘇我取  
 精水取數與本葉不食也本以  
 一木如子在樹面以新出樹心  
 此對葉如佛對出本樹頭本樹心

之即死或用桐油紙捲條塞之亦驗孫

蘇詩書凡樹內蛀蟲入春頭俱向上難於鈎取必

用煙熏唯冬則向下將鐵線一按立盡

王氏日抄花果樹木有蟲蠹者以莞花納孔即除一

云百部葉亦可又正月間用杉木作小

釘塞之其蟲立死瑣碎錄

凡種好花木其旁須種葱薤之屬以辟麝

花木最忌麝香之觸尤忌之若既為

所觸急於上風燒硫黃氣以解之灌園史

樹得桂而枯然未可繫論若以桂為釘釘

在下則枯釘在上則茂瑣碎錄

菓子生花花謝時日猛其年結果必多遇

雨即少鑿開樹皮納少鍾乳末則子多

且美又樹老以鍾乳末和泥於根上搗

去皮抹之樹復茂瑣碎錄

凡木皆有雄雌雄者多不實可鑿木作徑



十穴取堆木填之乃實允齋花譜  
生人髮掛果樹飛鳥不食其實允齋花譜  
果樹無子以社酒或社日羹濟之其生必  
多又社日杵百果根則子太瑣碎錄  
諸般樹木整頓尤須得法去瀝水枝者向  
去刺身條者向內駢紐枝連結冗雜枝亂  
者風枝者細長旁枝者新發或將大枝截去  
以蜜塗之復以馬糞和泥罨其潤處或  
用魚腥水澆之使生苔藓尤助野趣如

盆中樹欲其曲折略割其皮隨意轉摺  
以撥縛之自饒古意灌園史  
種樹時將大蒜一枚甘草一寸先放根下  
永無蟲患若有蛀眼以硫黃塞之有蟻  
穴以香油或羊骨引之有蚓穴以鴨糞  
或灰水澆之  
凡種盆景保護務要及時倘風水相侵寒  
熱暴至當以布帳遮之或篾簾覆之如  
遇輕陰細雨淡日和風出架庭中勿令

著地恐致根長及引蟲蟻

冬日將樹掘起洗淨勿傷根芽當量樹之

老嫩於日中曬數日乾極則灑水復用

肥泥拌宿壤種之若天煖澆糞數次亦

可若止曬一面則餘三面皆無花矣灌

園史

以鳥賊魚骨鍼花樹輒死瑣碎錄

植物去皮則死氣在外也允齋花譜

草木被羊食者不長允齋花譜

諸豆與油麻大麻等若不及時去草必為

草所蠹耗雖結實亦不多諺云麻耘地

豆耘花麻初生即耘豆雖花時尚可耘

也

珊瑚虎刺翠雲草秋海棠山茶菖蒲皆喜

陰遇日色多枯槁宜遮蓋之杜鵑尤不

宜日置之樹陰深處則蒼翠可愛允齋

花譜

澆灌

澆灌必分早晚早宜肥水澆根其法鋤嫩  
 青草拌溝泥同罨缸內久則自然流出  
 青水澆之晚宜清水灑葉其法取天落  
 水或河池水置缸內投石子數枚澄過  
 灑之若晚間驟雨急宜遮護恐烈日曬  
 後熟氣蒸花故也灌園史  
 凡草木發芽不可澆糞恐傷其根也花開  
 時不可澆糞恐墮其花也糞須和水不

可太濃若用停久冷薰曾經雨露者尤  
妙稼圃奇書

草木之性不同如茉莉石槿不妨過肥杜

鵲花稍著薰穢則木立稿又五月梅雨

時不宜用肥肥則根必腐爛八月白露

雨至必生嫩根槩以肥澆非獨無益抑

且有害允齋花圃

澆灌之法須按月輕重暑月宜清臘月宜

厚如正月用糞和水七之三二月六之

四三月平分四月四之六五月三之七  
六月二之八以後月分例照前月次第  
加減允齋花譜

凡花葉當在數日後開者用馬糞浸水澆  
之次日即開謂之催花法 稼圃奇書

培壅

培壅先於貯土須鋤青草以糞澆之煨過  
 再燒如此數次搗碎篩淨揀去甄瓦草  
 根收藏缸內安頓日照雨曬處或將黃  
 泥浸臈糞中半餘取出曬乾用之或植  
 盆樹將炭屑及瓦片浸糞窖中經月取  
 出以為鋪盆用允齋花譜  
 凡種花欲得花多須用肥土壅根高三五  
 寸但宜在十一十二正月皆不宜壅允齋

花譜宜在十一十二五日不可

出以養無益用此書

宜以養無益用此書

宜以養無益用此書

宜以養無益用此書

宜以養無益用此書

宜以養無益用此書

宜以養無益用此書

宜以養無益用此書

摘實

凡果實未全熟時不可便摘恐抽過筋脈

來歲不盛瑣碎錄

又果熟時勿輕摘抹如動破一枚飛鳥皆

來啄食灌園史

凡果實異常者根下必有毒蛇切不可食

瑣碎錄

花果樹曾經孝子及孕婦子折則數年不

生花即花亦不甚結實灌園史

凡果實及阜莢之類如初結實之年為僧  
於危所觸終不復結 允齋花譜

凡果實及阜莢之類如初結實之年為僧  
於危所觸終不復結 允齋花譜

水田收種

凡收子種須選其無病而綻者曬令極乾  
以瓶收貯懸於高所勿近地氣恐生白  
霉即無用隔年亦不生 允齋花譜

凡收核種必待其果熟甚擘取其核便於  
向陽煖處深寬為坑以牛馬糞和土  
鋪坑底將核尖向下排定復以糞土覆  
之令厚尺餘至春生芽萬木失一忌水  
浸風吹皆令仁腐一法以泥包核如彈

汝南圃史卷之二

凡九曬乾投前坑中更妙凡齋花譜  
二今畝以稻在春生後薄水以一  
解其瓜甜味甘而不粘其味以重土  
而高其氣無復其味以中厚意以  
凡此妙對心裁其果懸高望其味  
嘗時無取甜亦不止其味  
以此種相傳以高而以此  
凡此種則過其氣味而對其味

汝南圃史卷之三目錄

花果部

花梅部  
杏  
桃  
李  
椰李  
石榴  
梨



汝南圃史卷之三目錄

櫻桃

杏

桃

李

梅

杏

桃

李

汝南圃史卷之三

吳郡周文華含章補次

花果部

梅

梅一名枏杏之類樹及葉皆如杏樹比杏

稍黑葉比杏稍青北人不識故賈元龜

曰梅花早而白杏花晚而紅梅實小而

酸核有文杏實大而甜核無文梅任調

食及蠶杏則不任此用世人或不能辨

言梅杏為一物失之遠矣花香先百花  
開結實至月而熟范石湖梅譜曰梅天  
下尤物無間知愚賢不肖莫敢有異議  
學圃之士必先種梅且不厭多又曰梅  
以韻勝以格高故以橫斜疎瘦與老枝  
怪奇者為貴其新接穉木抽嫩枝直上  
或三四尺如酴醾薔薇類者謂之氣條  
此直宜取實規利無所謂韻焉格矣又  
有一種蠶壤力勝者於條上茁短橫枝

狀如棘鍼花密綴之亦非高品其叙梅  
類有江梅遺樵野生不經栽接者又名  
直脚梅或謂之野梅凡山間水濱荒寒  
清絕之趣皆此本也花稍小而疎瘦有  
韻香最清實小而硬有早梅花勝直脚  
梅吳中春晚二月始爛熳獨此品於至  
冬前已開故得早名錢塘湖上亦有一  
種尤開早予嘗重陽日親折之有橫枝  
對菊開之句行都賣花者爭先為奇冬

初折未開枝實浴室中熏蒸令折強名  
早梅終瑣碎無香有官城梅吳下圃人  
以直脚梅擇他本花肥實美者接之花  
遂敷腴實亦佳可入煎造有消梅花與  
江梅官城梅相似其實圓小鬆脆多液  
無滓多液則不耐日乾故不入煎造亦  
不宜熟惟堪青嗽有古梅其枝膠曲萬  
狀蒼蘚鱗皴封滿花身又有苔鬚垂於  
枝間或長數寸風至綠絲飄飏可愛有

重葉梅花頭甚豐葉重數層盛開如小  
白蓮梅中之奇品花房獨出而結實多  
雙尤為瑰異極梅之變化工無餘巧矣  
有綠萼梅凡梅花跗蒂皆綠紫色惟此  
純綠枝梗亦青特為清高好事者比之  
九疑仙人萼綠華又有一種萼亦微綠  
四邊猶淺綠亦自難得有百葉緗梅亦  
名黃香梅亦名千葉香梅花葉至二十  
餘瓣心色微黃花頭差小而繁密別有

一種芳香比常梅尤穠美不結實有紅  
梅粉紅色標格猶是梅而繁密則如杏  
香亦類杏詩人有北人全未識渾作杏  
花看之句與江梅同開紅白相映園林  
初春絕景也梅聖俞詩云認桃無綠葉  
辨杏有青枝當時以為著題東坡詩云  
詩老不知梅格在更看綠葉與青枝蓋  
謂其不韻為紅梅解嘲云有鴛鴦梅多  
葉紅梅也花輕盈重葉數層凡雙果必

並蒂唯此一蒂而結雙梅亦尤物有杏  
梅花比紅梅色微淡結實甚區有爛斑  
色全似杏味不及紅梅吳邑志云梅花  
疎瘦有韻山家多種之光福山中尤多  
花時香雪三十里物外奇賞也又云梅  
子其味仍在熟時青黃鉅釘歷時最久  
埤雅曰子赤者材堅子白者材脆俗云  
梅花優於香桃花優於色天下之美不  
得而兼者若荔枝無好花牡丹無美實

亦其類也今江湘四五月間梅欲黃落  
則水潤玉溽礎壁皆汗蒸鬱成雨其霏  
如霧謂之梅雨沾衣服皆敗黧故自江  
以南三月雨謂之迎梅五月雨謂之送  
梅梅食之生津液能止渴而損齒本草  
衍義曰食梅則津液泄木生水也津液  
泄故傷齒腎屬水外為齒故也其熟者  
以火熏之為烏梅以鹽殺之為白梅其  
青者以糖和之作糖梅以蒜醋和之作

蒜梅或又杵白梅和以紫蘇作梅醬古  
人用以調羹疑卽此也齊民要術作白  
梅法梅子酸核初成時摘取夜以鹽汁  
浸之晝則日曝凡十曝十浸成調鼎和  
羹所在多入也作烏梅亦以核初成時  
摘取籠於突上薰之令乾卽成矣烏梅  
入藥不任調食也春間取核埋糞地待  
長二三尺許移栽亦有野出者必數年  
始著花今人取佳種接桃樹上或用木

色春秋皆可接唯在春分前後則易活  
二三年便有花此捷法也九月間用糞  
澆溉又云移大梅樹去其枝梢大其根  
盤沃以溝泥無不活者或云於苦楝樹  
上則成墨梅然詢之老圃獨宜江梅餘  
俱不然灌園史曰瓶中插梅花將醃肉  
汁撒去浮油入瓶插之可至結實或用  
糞鰾湯亦可陳眉公曰以乾鹽貯瓶插  
梅其中鹽梅相和尤覺清韻

杏

杏葉如梅而圓大花先赤後白艷麗可愛  
栽種之法與桃李同但宜近人家不得  
移動甘二月開花五月實成其仁有毒  
須煮令極熟以中心無白為度此果多  
花少實實多亦為農祥師曠古術云杏  
多實不蟲者來歲秋禾善文昌禱云揚  
州李冠卿所居堂前杏一株極大多花  
而不實一老嫗曰來春為嫁此杏冬深

忽攜尊酒云是婚嫁撞門酒索處子裙  
繫樹上巳尊酒辭祝再三家人咸哂之  
明年結子無數瑣碎錄云杏熟時合肉  
理糞土中至春既生則移栽實地既移  
不得更動用桃樹接或本色接興化府  
志云杏北地所產移種至此不生亦  
不蕃不久隨絕赤猶南橘北枳其性各  
有所宜也今陝西出八丹杏杏肉多查  
不可食惟取其仁食之亦名杏榛與今

所食杏又自不同也

四 桃

桃之品不一其花繁麗仲春之月始開木  
 少則花盛詩云桃之夭夭灼灼其華是  
 也五六月實成亦有至十月始熟者爾  
 雅翼云桃能去不祥桃之實在木上不  
 落者名桃梟一名桃奴及莖葉毛皆去  
 邪故古植門以桃梗出兵以桃弧臨喪  
 以桃茆典術云桃者五木之精仙木也  
 故厭伏邪氣制百鬼又云桃西方之木



味辛氣惡物或惡之木之不用桃猶菜  
之不用辛也今桃仁桃花泉桃葉桃毛  
桃蠹桃膠皆入藥而桃花服之能令人  
好顏色神仙家多植之圖經本草云大  
都佳果多是圃人以他木接根上栽之  
遂至肥美殊失本性此等藥中不可用  
之當以野生者為佳桃之花實茲茂而  
尤易生諺云頭白可種桃又曰桃三李  
四梅子十二齊民要術曰種桃法桃熟

也 生

時合肉全埋糞土中直置凡地則不生  
實三歲便結至春既生移栽實地若仍  
子故不求栽法以歛合土掘移之  
中則實栽法以歛合土掘移之  
小而苦栽法以歛合土掘移之  
苦離本土又法挑熟時於向陽暖處寬  
率多死矣又法挑熟時於向陽暖處寬  
深為坑取桃數十枚擊破將核納溼牛  
糞中尖頭向上覆土尺餘至春深芽長  
移長移栽之或云種時以桃核刷淨  
令女子艷種之他日花艷而子離核  
桃性皮急四年以上宜以刀豎劃其皮

不剝者皮急則死七八年便老老則子  
細是以宜歲歲種之三月中掘取野生  
者雖小勿動其根上之土根一離土栽  
亦不活待長成小桃樹以二八月中求  
佳種接之不過二三年即食其實聞之  
洞庭山人云諸果下種皆不變唯桃不  
然實雖大種之則小故不如接也且桃  
易生之木不唯可接本色而梅杏李無  
不賴之故以多植為美其種甚多有金

桃形長色深黃如金肉粘核多蛀者乃  
佳味甘酸如柿綽有風致以七月盡熟  
有銀桃形圓色青白肉不粘核味甘六  
月中熟大可四寸許金桃銀桃俱淡紅  
色又名水蜜桃有灰桃即崑崙桃又名  
墨桃花色比金銀桃尤淡形長肉深紫  
紅色而皮色似灰核肉不相粘味在銀  
桃之上以七月中熟大可四寸許有裏  
桃開淡紅花形圓色青白肉不粘核味

甘以五月中熟大可二寸俗名楊桃云  
接揚樹而生非也有十月桃形圓色青  
花紅肉黏核味甘酸以十月中熟大徑  
寸半諸品中惟此最後疑卽古冬桃也  
有李桃花深紅色形圓色青肉不黏核  
味甘花葉形味皆桃也但其實光澤如  
李故名大徑寸半一名棠桃又名光桃  
有胭脂桃花如緋桃而草葉形圓色青  
肉黏核味甘酸以七月中熟有緋桃花

色深紅一種多葉結子皆雙一種子葉  
有四心結子或三或四多不成實有碧  
桃花色純白微碧一種草葉結實以七  
月中熟大可寸許一種子葉花色雅淡  
豐腴結實少與死夾桃同開最後有瑞  
香桃又名孩兒桃又名矮桃高一二尺  
實如金桃而圓秋熟建昌志所謂道州  
桃也蓋道州出侏儒而此桃形矮故名  
有美人桃花粉紅色子葉又名人面桃

取人面桃花相映紅之義最妖冶特不  
結實有兒夾桃千葉潑紅開最後而輕  
盈婉麗在緋桃之上結實必雙味亦酸  
甜可口有匾桃又名餅桃又名盆檻桃  
有尖嘴桃亦謂之京桃花色紅麗味亦  
甘美

李 椰李附

李之品見於傳記者甚多埤雅云李東方  
之果木子也故其字從木從子爾雅翼  
云李木之多子者故從子又云李南方  
之果也火者木之子故名與埤雅說異  
其花白而細比桃尤繁楊誠齋常疑韓  
退之詩不見桃花唯見李花後登碧落  
堂望隔江桃李則桃暗而李明乃悟其  
妙蓋炫盡縞夜云蕭瑀陳士達於龍昌

寺看李花相與論李有九標謂香雅細  
淡潔密宜月夜宜綠鬢泛酒無異色其  
實以五月熟甘脆可啖有微澀且酸者  
亦隨其品之上下而已青李外青內白  
嘉慶李外青內紅俱核小味甘而嘉慶  
李尤勝韋述兩京記云東都嘉慶坊有  
李樹其實甘鮮為京都之美故稱嘉慶  
李今人但言嘉慶子蓋稱謂既熟不以  
李名也建寧李亦甚佳土人乾之貨賣

四方聞北地有御黃子亦李之類而味  
甘美齊民要術曰李性耐久樹得三十  
年老雖枝枯子亦不細嫁李法於元日  
或上元日以甌石著李樹歧中令實驚  
又臘月中以杖微擊枝間至正月晦日  
復擊可令足子其不實者亦於元旦五  
更四面照火亦云嫁李凡李桃樹下泣  
鋤去草穢不用耕墾耕則肥而無實樹  
下犁撥則樹死大率桃李方兩步一根

根密陰連則子細而味亦不佳便民圖  
纂云臘月中取根上發起小條移種別  
地待長行栽栽宜稀不宜肥地取桃樹  
接之則生子紅甘或以本色接之亦易  
活  
柳李俗名壽李高五六尺叢生開細花或  
紅或白繁褥可愛陸龜蒙柳李花賦云  
一枝上能萬其膚萼一萼中自參其丹  
白是也花有三種一種開細白花單葉

結子如櫻桃甘酸可食二月開花六月  
中熟即柳李也一種開細白花千葉俗  
名喜梅又名玉蝶一種開細紅花千葉  
俗名玉梅皆柳李之類而千葉者結實  
多雙此為異耳本草郁李仁取單葉者  
十月中分栽陸璣草木疏云唐棣即臭  
李也臭音郁一名雀梅亦曰車下李其花  
或赤或白六月中熟大如李子可食埤  
雅云棠棣如李而小子如櫻桃正白花

萼上兼下覆甚和親爾米薇所謂彼爾  
維何維常之華是也據此則今之郁李  
卽古之所謂唐棣然郭璞註爾雅以唐  
棣似白楊爾雅翼又以唐棣為今移楊  
非白楊皆不以郁李為唐棣未知何故

中德時... 對... 下... 月...

石槽

石槽一名安石槽一名丹若又名天漿五  
月間開紅花此花附萼皆真紅色辨如  
撮丹鬚黃粟密唯草葉者結實作房子  
甚多圖經本草曰安石槽本生西域陸  
機與茅書云張騫出使絕域十八載得  
塗林安石槽從安石得之故名亦名海  
槽李贊皇花木記所謂瓦花以海名者  
皆從海外來也今處有之木不甚高大

枝柯附幹自地便生作叢種極易息折  
其條盤土中便生花有黃赤二色實亦  
有甘酢二種甘者可食酢者入藥又一  
種山石槽形頗相類而絕小不作房青  
齊間甚多不入藥但蜜漬以當果疑卽  
命之火槽也齊民要術種石槽法三月  
初取指大枝長尺有半八九枝共為一  
棵燒下頭二寸不燒則先掘圓坑深尺  
有七寸廣徑尺豎枝坑畔置枯骨礮石

蒙裏纏不裏則二月  
初解放瑣碎錄云  
種石榴先鋪

於枝間骨石宜樹一層土一層骨石築實  
之令沒枝頭寸許水澆常令潤澤既生  
又以骨石布其根下則柯圓枝茂若孤  
立雖生十月天寒以蒲一重石子次鋪  
亦不佳  
少泥又鋪石子安根方著根在其上用  
泥覆蓋平地多用大石壓之水雲錄云  
三月移石榴其栽插取嫩枝如指大者  
斬長一二尺枝頭以指甲刮去一二寸  
皮深插於昔陰地中無有不活若以白



檮枝挿於紅檮枝上其花粉紅粉紅亦  
另有種又臘月二十五日取嫩枝如小  
指大者挿肥土中即活梅雨中亦活又  
有種子法先於樹頭號定向背霜後摘  
下以稀布囊貯之仍依舊踈懸掛通風  
處復敲堅細土篩去瓦石渣糞數次收  
貯缸內至次年二月初取家用火盆鋪  
土三寸不得太厚每隔數寸按一小潭  
納播子數粒蓋土半寸許灑水令溼置

向陽處候長寸許每潭畱一大株肥水  
再澆既長分種盆內盆須極小種不宜  
深仍令向陽日澆數次有雨即蓋勿使  
淋去土味或以麻餅浸水當日午澆之  
則花茂盛或云盆播無法只須浸曬冬  
間霜下收回南簷如土乾時畧將水潤  
至春深氣煖可放石上翦去嫩苗勿令  
高大盛夏置日中或曬屋上免近地氣  
致令根長及為蚧蟻所穴每朝用米泔

水沉沒斛浸約半時取出日曬如覺土  
乾又復浸之殆良法也長佩花史曰播  
品不一必以千葉紅播為正然就千葉  
中亦自迴別如吾蘇種則枝葉俱麗花  
瓣密綴黃粟五月盛開至七八月花事  
未闌較他播為特久有數花攢聚并成  
一朶者謂之餅播有一花纒謝蒂中更  
發一花者謂之臺播俗呼翻花石播又  
有一種紅白相間比常花最鉅謂之瑪

瑠播總之非京種也京播有二種葉細  
者枝亦柔栽翦之即多曲折而花瓣較  
麗麗葉者花特細整而枝硬直少致二  
美實難魚也近有一種花葉俱細者從  
古榦吐奇葩魚擅其美稱獨步矣大抵  
播不難生息而難培養挿寸枝於土中  
灌水即活不三年成樹稍失灌溉蛙即  
隨之前功盡失故養播之法無間寒暑  
以肥澆為上大暑中尤宜頻澆常令土

潤澤則蛙不生往寓山中寓主植播數  
本甚奇古時三月既望新綠滿枝紅英  
菽發忽一日皆掐去問其故云是無庸  
番即枝葉冗長花葉亦終脫落必稍過  
其生機迨四月間長新枝即短茁如老  
榦花亦耐久因悟南人脩之既長不若  
北人挫其方萌者之為得也

梨

梨木堅實枝葉扶疎高二三丈二月中開  
白花較李花而大有二種瓣舒者佳  
最宜月下所謂梨花院落溶溶月也浴  
陽風土梨花時人多攜酒曰為梨花洗  
粉別有紅梨花司馬溫公詩云繁枝細  
葉互低昂香敵醄醺艷海棠應為窮邊  
太寥落併將春色付穠芳又曰花零落  
早同時不敢鬪芬芳八月實始成外黃

內白脆美香甜真快果也清異錄謂梨  
為百損黃圖經本草曰梨種類殊別醫  
家相承用乳梨鶯梨乳梨出宣城及厚  
而肉實其味極長鶯梨出都中及近都  
州郡皮薄多漿味差遜於乳梨其香則  
過之衍義曰梨多食則動脾唯病酒煩  
渴人宜食然終不能却疾魏文帝詔曰  
真定梨大如拳甘若蜜脆若菱可以解  
煩熟青楊吉老善醫有人叩求診視吉

老曰君來年當以痘毒死今氣血凝結  
無可解者沉思良久曰唯有鶯梨可往  
京師多買食之是知梨能解毒豈繁謂  
之百損黃也梨亦可釀酒癸辛禱識云  
李仲賓家有梨園一歲倍收不能盡售  
浸用大甕數百枚以土掩蓋泥封其口  
過半歲忽聞酒氣因啓視藏梨皆化為  
水清冷可愛竟成佳醞飲之亦醉今廣  
安州出紫梨到口卽化遵化縣出綿梨

山東六府茲出其種曰紅消曰秋白曰香水曰鶯梨曰瓶梨唯東昌臨清武城三屬者為最而宣城梨國初歲貢五千餘斤及都北平尚不輟貢後言者以河間遷安梨不減宣城乞罷之姑蘇志云梨出洞庭者十種蜜梨臨梨張公梨白梨黃梨消梨喬梨鶯梨大柄金花梨太師梨又云常熟韓丘出者名韓梨皮褐色肉如玉每歲所生不多價極貴凡

梨削皮切片不移時變色唯韓梨經日不變所以獨貴齊民要術曰種梨以梨熟時全埋經年至春地釋分栽之多著熟糞及水至冬葉落附地刈殺之以炭火燒頭二年即結子若櫓生及種而不栽者則著子遲每梨有十許子唯二插者彌疾插法用棠子生梨餘皆生杜杜次之桑梨大惡石杜孺上赫得為上梨雖活十收得一也杜如臂以上者皆任插常後種杜經客俱下亦得不然俱杜樹大者插五枝小下者杜或則不生杜樹大者插五枝小

者或三或二梨葉微動為上時將欲開  
 芽為下時先作麻紉纏十數匝以鋸截  
 杜令去地五六寸杜不纏恐插時皮披雷  
 大風即披其高雷杜者梨枝繁茂遇  
 高作蒿草盛杜以土築之令樹沒風時以  
 籠盛梨則斜攢竹為刺及木之際令深  
 免披耳  
 一寸許折取梨枝之美而陽中者陰中  
 枝則中  
 實長五六寸亦斜攢之令過心大小長  
 短與籤等以刀微剉梨枝剉鳥斜攢之  
 更切  
 際剝去黑皮皮勿令傷即死拔去竹籤即插

梨至剉處木還向木皮還近皮插訖以  
 綿幕杜頭封熟泥於上以土培覆令梨  
 枝僅得出頭以土壅四畔當梨上沃水  
 水盡以土覆之勿令堅涸百不失一枝梨  
 甚脆培土時宜摸  
 之勿令手掌擦折其十字破杜者十  
 不收一了裂皮開梨既生杜旁有葉輒  
 去之不去勢分梨長必遲居家必用云  
 以春分日將旺梨筍作拐樣斫下雨頭  
 用火燒紅鐵器烙定津脈栽之入地二

尺計只用春分日前後又云梨子最怕  
凍安頓煖處又不宜與酒相近使民圖  
募曰梨春剛下種待長三尺許移栽或  
將根上斧起小斜栽之俟榦如酒盃大  
於來春發芽時取別樹生梨嫩條如指  
大者截長七八寸名曰梨貼將原榦削  
開兩邊挿入梨貼稻草緊縛不可動搖  
月餘自發芽長大即生梨梨生若包裹  
恐象鼻蟲傷損洞庭山梨俱用此法或

云接梨桑上生子甘脆然齊民要術獨  
殿桑梨似未可盡信爾雅翼云檀梨日  
鑽之蓋檀梨為蜂所喜被螫輒不可食  
故鑽去之今人皆就木上大作油囊裏  
之梨滋長大而無傷

櫻桃

櫻桃古名檠桃一名荆桃一名朱桃一名  
 含桃一名英桃又名鶯桃禮記曰仲夏  
 之月以雛嘗黍羞以含桃先薦寢廟埤  
 雅云為木多陰其果先熟許慎曰鶯之  
 所食故曰含桃亦謂之鶯桃云圖經  
 本草曰櫻桃處處有之而洛中南都最  
 勝其實熟時深紅色曰朱櫻正黃色者  
 曰蠟櫻極大若彈丸核細而肉厚者為

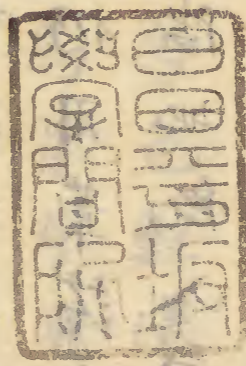


難得食之調中益氣美顏色雖多無損  
但發虛熱衍義曰此果三四月間熟得  
正陽之氣故性熱吳郡志曰自唐已有  
吳櫻桃之名今之品高者出常熟縣色  
微黃名蠟櫻者味尤勝朱櫻不能尚之  
白樂天吳櫻桃詩云含桃最說出東吳  
香色鮮濃氣味殊松江府志曰初熟時  
烏雀羣飛就啄白頭翁尤好食之故種  
此樹者聚作一所可便料理或用細覆

樹頂或用鈴索看護又遇雨則皆零落  
仍用葦箔遮覆齊民要術曰此果性生  
陰地既入園圃便是陽中故多難得性  
宜堅實之地不可虛舊便民圖纂曰三  
四月間折樹枝有根鬚者栽於土中以  
糞澆之則活八月中亦可分栽臘月以  
糞澆灌再取熟過河泥壅之方得茂實  
肥大浣花雜志曰黃梅兩內插之即活  
三才圖會曰其葉可搗傳蛇毒亦搗汁

汝

南圃史卷之三



國圖外是明中其多據焉以

服東行根可殺于百熱對... 明大... 真... 廣... 四... 宜... 國圖外是明中其多據焉以

